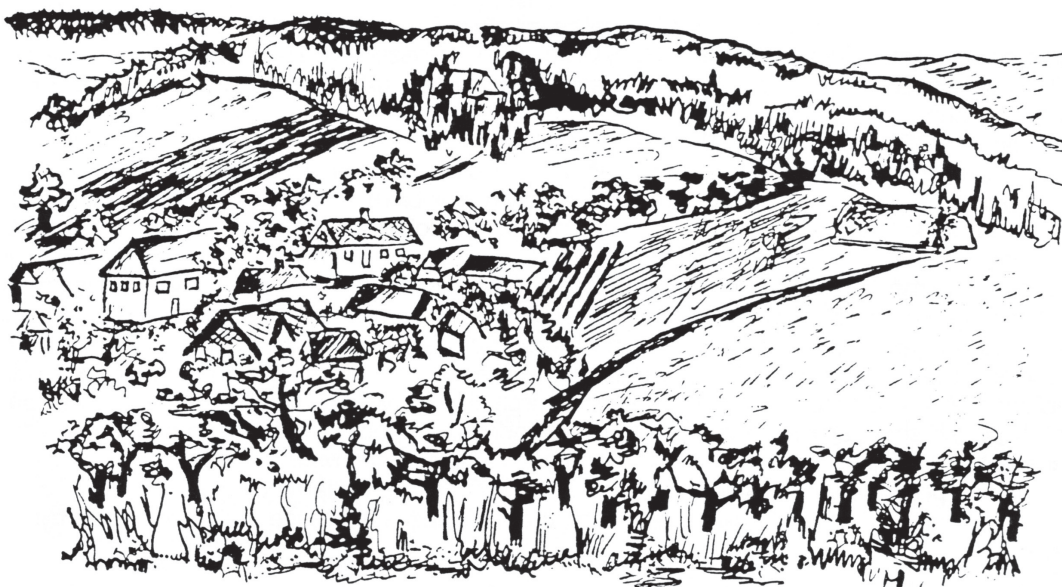


ZPRAVODAJ



VESELICE

OBSAH:

1. Slovo starosty obce
2. Plnění rozpočtu obce za rok 2007 a rozpočet na rok 2008
3. Splašková kanalizace na postupu
4. Historie obce Veselice: (2. část)
5. Výsledky hospodaření Zemědělské a.s. Březno za rok 2007
6. Ptactvo /Racek chechtavý/
7. Jak jsem cestoval do Ameriky podruhé /2. část/
8. Za zvířít našich polí, luk a lesů /Kočka divoká/
9. Vznik a zánik cihelny na Veselici
10. Informace z činnosti SPOZ
11. Vzpomínka na Ing. Doškáře
12. Společenská kronika
13. Informace z Obecního úřadu
14. Rubrika našich čtenářů
15. Příspěvatelé na časopis
16. Pozvánka na zahradnickou výstavu do Přepě

červen 2008

30

SLOVO STAROSTY OBCE

Vážení spoluobčané, čtenáři.

V tomto vydání našeho Zpravodaje najdete hodně zajímavého od naší redakční rady a stálých dopisovatelů.

Dne 29.2.2008 proběhlo kolaudační řízení ke stavbě vodovodu v Domousnicích, kterého jsem se osobně zúčastnil, neboť našim katastrálním územím prochází potrubí z našeho veselického vodovodu Veselice. Stavba byla zdárně zkolaudována. Zhotovitel stavby přislíbil dokončení terénních úprav příkopů podél silnice, kde se prováděly výkopové práce.

V současné době pro naši obec dokončuje firma „Ing. I. Fiala-Projekty“ projektovou dokumentaci na stavbu vodního díla- „**Veselice – Splašková tlaková kanalizace**“.

Majitelé pozemků touto stavbou dotčených, již podepisují dohodu o vstupu na nemovitost, o podmínkách zřízení stavby a jejího provozu. Věřím, že všichni budou souhlasit, aby nedocházelo k dalším problémům a zdržením při vyřizování stavebního povolení.

Děkuji Všem, kteří svoji práci a pílí přispívají k lepšímu vzhledu naší obce, ať je to sekání trávy , nebo úklid odpadků odhozených některými nezodpovědnými občany.

Závěrem Vám přeji příjemné dny letní dovolené , ať je prožijete kdekoliv.

Pažout Miroslav
Starosta obce Veselice

PLNĚNÍ ROZPOČTU OBCE ZA ROK 2007 A ROZPOČET NA ROK 2008:

HOSPODAŘENÍ OBCE V ROCE 2007

Dne 12. března 2007 byl schválen rozpočet obce Veselice v celkové výši 656 066,- Kč a jeho součástí byly příjmy a výdaje uskutečněné v době rozpočtového provizoria. Rozpočet byl sestaven jako vyrovnaný. Hospodaření obce skončilo přebytkem ve výši 986 873,46 Kč.

PŘÍJMOVÁ ČÁST

| | |
|--------------------------------|-----------------|
| Skutečné příjmy roku 2007 byly | 1 474 392,46 Kč |
| z toho daňové příjmy | 726 743,75 Kč |
| nedaňové příjmy | 45 807,71 Kč |
| kapitálové příjmy | 695 250,00 Kč |
| přijaté dotace | 6 591,00 Kč |

Třída 1 – daňové příjmy - daně, kde správcem je finanční úřad, výnosy ze všech sdílených daní náleží obci podle zákona č. 243/2000 Sb. Daň z nemovitosti nepodléhá shora uvedenému zákonu a správce daně – FÚ, převádí obci 100 % vybrané částky.

Třída 2 – nedaňové příjmy - z poskytování služeb, příjmy z pronájmu pozemků, z pronájmu ostatních nemovitostí a příjmy z úroků.

Třída 3 – kapitálové příjmy - příjmy z prodeje pozemků v chatové oblasti obce

VÝDAJOVÁ ČÁST

Skutečné výdaje za rok 2007 byly 487 915,00 Kč
 Z toho běžné výdaje 487 915,00 Kč

Skupina 2 - pitná voda – nákup materiálu, PHM pro provoz a údržbu, mzdové náklady na údržbu, platy za rozbory vody

Skupina 3 - předškolní zařízení – příspěvek na provoz mateřské školy v Dlouhé Lhotě a Libáni, Magistrátu města Mladá Boleslav, základní školy – příspěvek na uhrazení neinvestičních nákladů ZŠ v Dolním Bousově, rozhlas – opravy, činnost SPOZ - jubilea a Mikulášská nadílka, veřejné osvětlení – náklady na elektrickou energii a opravy, pohřebnictví – náklady na údržbu travních ploch, sběr a svoz komunálních odpadů – faktury proplacené firmě COMPAG MI. Boleslav

Skupina 5 - PO - dobrovolná část – nákup PHM, technická prohlídka a měření emisí na hasičském voze, oprava hasičského vozu a stříkačky, služby školení a vzdělávání, zdravotní prohlídky členů JSDH, příspěvek na činnost SDH

Skupina 6 - místní zastupitelské orgány – výdaje na odměny zastupitelů, cestovné, činnost místní správy – náklady na zabezpečení chodu úřadu tvoří položky mzdy, nákup materiálu, DHDM, tiskopisů, elektrická energie, služby pošt, telekomunikací, bankovní poplatky, zpracování dat, příspěvky do svazku Mikroregion Dolnobousovsko, poplatky, poplatky KB

| | | ROZPOČET | SKUTEČNOST | % PLNĚNÍ ROZP. |
|------------|---|-------------|--------------|----------------------|
| TŘÍ- DA | PŘÍJMY (některé položky) | | | |
| 1 | Daň z příjmu FO ze závislé činnosti | 100 000,00 | 107 981,78 | 108,0 |
| | Daň z příjmu FO ze sam. Výděl. činnosti | 45 000,00 | 56 886,13 | 126,4 |
| | Daň z příjmu právnických osob | 105 000,00 | 123 983,84 | 118,1 |
| | DPH | 165 000,00 | 219 351,12 | 132,9 |
| | Likvidace TKO – poplatky | 55 000,00 | 61 668,00 | 112,1 |
| | Poplatek ze psů | 1 600,00 | 1 740,00 | 108,8 |
| | Daň z nemovitosti | 140 000,00 | 148 768,59 | 106,3 |
| 2 | Vodné | 25 000,00 | 28 260,00 | 113,0 |
| 3 | Prodej pozemků | 700 000,00 | 695 250,00 | 99,3 |
| | PŘÍJMY CELKEM (všechny, i neuvedené položky) | 1 363 791,0 | 1 474 392,46 | 108,1 |
| SK. | VÝDAJE | | | |
| 2 | Pitná voda | 29 700,00 | 19 800,00 | 66,7 |
| 3 | Školky – příspěvek na provoz | 19 400,00 | 23 405,00 | 120,6 |
| | Školy – příspěvek na provoz | 35 000,00 | 33 927,00 | 96,9 |
| | Veřejné osvětlení | 60 000,00 | 47 013,00 | 78,4 |
| | Sběr a svoz TKO | 60 000,00 | 62 472,00 | 104,1 |
| 5 | PO – dobrovolná část | 80 125,00 | 23 027,00 | 28,7 |
| 6 | Zastupitelstvo obce | 129 000,00 | 119 940,00 | 93,0 |
| | Činnost místní správy | 209 066,00 | 142 855,00 | 68,3 |
| | VÝDAJE CELKEM ((všechny, i neuvedené položky) | 728 891,00 | 487 519,00 | 66,9 |

ROZPOČET NA ROK 2008 A PLNĚNÍ ROZPOČTU ZA 1. – 3. 2008

| | | ROZPOČET | SKUTEČNOST | % PLNĚNÍ ROZP. |
|------------|---|--------------|------------|----------------------|
| TŘÍ- DA | PŘÍJMY (některé položky) | | | |
| 1 | Daň z příjmu FO ze závislé činnosti | 105 000,00 | 43 183,32 | 41,1 |
| | Daň z příjmu FO ze sam. výděl. činnosti | 55 000,00 | 3 921,78 | 7,1 |
| | Daň z příjmu právnických osob | 120 000,00 | 47 697,62 | 39,7 |
| | DPH | 220 000,00 | 69 849,82 | 31,7 |
| | Likvidace TKO – poplatky | 60 190,00 | 40 530,00 | 67,3 |
| | Poplatek ze psů | 1 200,00 | 900,00 | 75,00 |
| | Daň z nemovitosti | 145 000,00 | | |
| 2 | Vodné | 25 000,00 | 13 605,00 | 54,4 |
| 3 | Prodej pozemků | 214 050,00 | 214 050,00 | 100,0 |
| | PŘÍJMY CELKEM (všechny, i neuvedené položky) | 1 046 040,00 | 526 218,32 | 50,3 |
| SK. | VÝDAJE | | | |
| 2 | Silnice – opravy místních komunikací | 140 000,00 | | |
| | Stavby – opravy autobusových čekáren | 140 000,00 | | |
| | Pitná voda | 70 500,00 | 6 138,50 | 8,7 |
| | Kanalizace | 180 000,00 | | |
| | Školy – příspěvek na provoz | 50 000,00 | | |
| | Veřejné osvětlení | 62 000,00 | 6 820,00 | 12,0 |
| | Sběr a soz TKO | 70 000,00 | 10 965,00 | 15,7 |
| 5 | PO – dobrovolná část | 39 000,00 | | |
| 6 | Zastupitelstvo obce | 132 000,00 | 22 412,00 | 17,0 |
| | Činnost místní správy | 144 540,00 | 220 783,00 | 201,7 |
| | VÝDAJE CELKEM ((všechny, i neuvedené položky) | 1 046 040,00 | 339 425,00 | 32,4 |

V rozpočtu nebyly zahrnuty výdaje za poplatky za vyjmutí půdy a platba daní za prodej pozemků (budou zahrnuty v rozpočtových změnách)

SPLAŠKOVÁ KANALIZACE NA POSTUPU

Loňské listopadové veřejné zasedání našeho Místního zastupitelstva, za hojně účasti občanů, bylo dobrým impulsem k rozběhu činností nutných k zajištění výstavby veselické splaškové kanalizace. To, že většina občanů obce tuto zásluhou iniciativu vedení obce podpořila, bylo pro další nutné kroky významné.

Dík tomu jsme dnes již podstatně dál, než jsme byli loni v listopadu. Projekt kanalizace je hotov a současně probíhá jednání o "Územním rozhodnutí", a také práce na "Geodetickém dokumentu", což vše podmiňuje vydání "Stavebního povolení vodohospodářského díla", k němuž by mohlo dojít do konce letošního roku. Tyto všechny dokumenty pak podmiňují úspěšné jednání o zajištění nutných dotací. Když nevzniknou nečekané potíže, pak by k vlastní stavbě splaškové kanalizace mohlo dojít již v druhé polovině příštího roku. Stále platí, že jednou z důležitých podmínek pro zdárnou realizaci tohoto, pro Veselici historického díla, je dobrá spolupráce obou našich sousedících obcí Veselice a Domousnice. My jim budeme dodávat pitnou vodu a oni nám budou čistit ve své čističce naše splašky. Projektovaná trasa kanalizace vede ve stopě stávajícího vodovodu. Pro položení tlakového kanalizačního potrubí se však již znovu kopat nebude, ale použije se nová technologie "protlaku". Snad je jen škoda, že již spolu s položením vodovodního potrubí z Veselice do Domousnic nebylo

také položeno naše splaškové potrubí. Mohli jsme tak mít pěkného "strýčka". K tomuto nám však starosta obce sdělil: "S potřebou současného položení odpadového tlakového potrubí z Veselice do Domousnic bylo jednáno s ředitelem dodavatelské stavební firmy. Zjistili jsme však, že k uskutečnění této stavby je nutný projekt, územní rozhodnutí a stavební povolení. To však v době, kdy se toto vodovodní potrubí do Domousnic pokládalo, jsme ještě neměli. Položení tlakového splaškového potrubí z Veselice do Domousnic tedy bude realizováno jako samostatná stavební akce, na níž se budeme snažit získat nutné dotace". Tedy k tak potřebnému ozdravení celé naší oblasti skutečně již v blízké budoucnosti dojde. Máme se nač těšit!

Na základě rozhovoru s projektantem akce Ing.Fialou z 12.3.2008 a na základě stanoviska starosty obce z 19.4.2008 článek zpracoval

Ing.Jiří Campr

HISTORIE OBCE VESELICE : (2. část)

Část obce Veselice rozložená kolem dnešního statku(dvora),měla vlastní tvrz. Její existenci potvrdil archeologický průzkum, který zde provedl archeolog okresu Mladá Boleslav Dr. Waldhauser. Poloha domů v této části obce dokazuje, že zde v minulosti pravděpodobně bylo oboustranné dřevěné hrzení, které vyústovalo do tzv. „úvozu“. Částečně bylo zastřešeno a sloužilo k ochraně dobytka před nepohodou a rovněž k uschování dobytka proti jeho odehnání (odcizení).K jeho napájení bylo využito vody z potoka Trnávky. Ten byl přehrazen hrází zřízenou pod dnešní chalupou rodiny Antošovi. Později zde byl vybudován vodní mlýn. Ten se zachoval do 19.století a byl zakreslen i ve vojenských mapách ČSR.

Z úvozu byl dobytek vyháněn na pastvu tzv."průhonem". Tento název je v naší obci využíván dodnes pro cestu vedoucí od dvora k chatové osadě pod lesem Křížánek. Prvý údaj o této Veselické tvrzi je z roku 1387, kdy se historiky uvádí, že byla v držení Jana Dmychla z Chlumku a Veselice. Byl v této době ve službách pánů z Michalovic a v jeho držení byla tvrz Křížanec s osadou Křížany a díly dalších osad v okolí. Tato tvrz, (pozdější dvůr), až do 19.století ovlivňovala život obyvatelů obce Veselice. Proto v tomto článku důsledně podle historických údajů uvádím jména dalších vlastníků.

Po smrti Jana Dmychla z Chlumku a Veselice se vlastníkem stala jeho dcera a po ní Kryštof Opel z Fiktusu. Od roku 1473 je v držení rodu Jarošů ze Sojovic a v letech 1546-1573 patří rodu Kříženeckých. Frysek Jan Kříženecký prodal tvrz Veselici s obcí Václavu Bárkovi z Násilí, který je měl v držení až do roku 1623. Po bitvě na Bílé Hoře mu byl celý majetek císařským dekretem zkonfiskován. Novým majitelem se stal Karel Lobkovic, od něhož odkoupil tvrz s obcí Veselice rod Koučů. (Majitelkou tvrze a obce Domousnice se stala Polyena Lobkovicová z Pernštejna). V této době tvrze ztrácejí na významu a jejich vlastníci je přeměňují na dvory, které slouží hospodářským účelům. V roce 1687 koupil zboží Domousnické a dvůr i obec Veselici Jan Petr z Rašina a tím je opět připojil k Domousnicím. Rašínové vlastnili Domousnice až do roku 1785. V tomto roce je od jejich dědiců odkoupili rytíři Půlpánů z Feldštejna. V roce 1848 je císařem Josefem II zrušena v Rakousko-Uhersku robota. V dalších letech mají majitelé polí, lesů a dvorů nedostatek pracovních sil a postupně jednotlivé části svého vlastnictví odprodávají. V této době kupuje dvůr Veselici s polnostmi a lesy od rytířů Půlpánů bankéř Bedřich Forst. Ten je v roce 1895 prodal manželům Holuškovým z Bačalek, kteří zrušily ovčín a pastviny a část polí prodali veselickým občanům. Dalšími majiteli dvora Veselice se odkoupením stali manželé Malinovi a po nich František Brodský. Další majitele neuvádím, neboť zde nehosподаřili a dvůr s pozemky pronajímali. V současnosti polnosti pronajmem obhospodařuje Zemědělská a.s. Březno. Budovy dvora současný majitel nevyužívá a ty postupně chátrají.

Na závěr tohoto článku musím zdůraznit, že zjišťování historických údajů z archivů v okresech Jičín a Mladá Boleslav bylo velmi pracné. Jen málo obcí v ČR má takto ucelené materiály o své historii. Hlavní zásluhu na tom má veselický rodák,odborný učitel Josef Chromoušský, jemuž patří velký dík a uznání celé naší obce.

Zpracoval Rudolf Dufek

VÝSLEDKY HOSPODAŘENÍ ZEMĚDĚLSKÉ A.S. BŘEZNO ZA ROK 2007

Rok 2007 je dalším úspěšným rokem březenského zemědělského podniku. Hospodaření skončilo ziskem ve výši téměř 3,8 mil.Kč, což je více než 80 procentní nárůst oproti roku 2006.

Rostlinná výroba

Na podzim roku 2006 bylo zaseto 571 ha pšenice, 390 ha řepky a 213 ha ječmene. Na jaře 2007 pak bylo zaseto 260 ha jarního ječmene, 236 ha kukuřice, 174 ha vojtěško-travní směsky a 57 ha cukrovky. Výnosy ozimů byly velice dobré, což mělo pozitivní vliv na celoroční výsledky. Podmínky pro jařiny byly vlivem velice mírné zimy 2006/7 a vlivem suchého jara poměrně náročné. Nejvíce byly poznamenány výnosy jarního ječmene, které vlivem značného přísušku byly podprůměrné. V objemových krmivech (kukuřice i vojtěška) byly výsledky velice dobré, což mělo příznivý vliv na živočišnou výrobu.

Živočišná výroba

Hlavní komoditou živočišné výroby, s rozhodujícím vlivem na celkově dobrý hospodářský výsledek podniku, byla **produkce mléka**. V roce 2007 bylo prodáno 3,013.107 litrů mléka, což je o 2,6 % méně, než v roce 2006. Průměrná prodejní cena byla 8,59 Kč za litr, což bylo o 5,4 % vyšší, než v roce 2006. Koncem roku 2007 bylo dosaženo prodejní ceny 10 Kč za litr. Průměrná užitkovost byla 8.708 litrů na jednu dojnici, což je téměř o 1 % více, než v roce minulém. **Stavy skotu** byly na konci roku 2007 následující: 389 ks dojnic, 219 ks jalovic, 225 ks telat, 140 býků a 1 plemenný býk. Na jatky bylo v loňském roce dodáno: 123 ks jatečných krav o průměrné hmotnosti 393 kg/ks za 29,39 Kč/kg, 19 ks jatečných jalovic o průměrné hmotnosti 420kg/ks za 30 Kč/kg, a 92 ks jatečných býků o průměrné hmotnosti 598 kg/ks za 39,36 Kč/kg. Na vývoz bylo také dodáno 90 ks mléčných telat o průměrné hmotnosti 80 kg/ks za 57,65 Kč/kg živé váhy. Produkce hovězího masa je stále nedoceněna. Výkupní ceny již několik let stagnují, přičemž náklady za tento čas vzrostly o desítky procent. **Chov prasat** se opětovně potýkal s nízkou rentabilitou, danou hlavně nízkou výkupní cenou. Stav prasat k 31.12.2007 byl 763 ks. V průběhu roku bylo na jatka dodáno 2.205 ks, což je o 12,7 % více než v roce 2006. Průměrná hmotnost prodaných jatečných prasat byla 114 kg/ks a dosažená průměrná prodejní cena byla 28,44 Kč/kg. S ohledem na dlouhodobý pokles rentability chovu prasnic i odchovu selat bylo k 31.5.2007 ukončeno připouštění prasnic a následně porodna na farmě Skašov. Proto bylo v roce 2007 také prodáno 199 ks prasnic o průměrné hmotnosti 207 kg/ks v průměrné prodejní ceně 17,68 Kč/kg živé váhy. Znamená to tedy, že selata do předvýkrmu jsou již nyní nakupována od jiných producentů.

Investice

V roce 2007 byly nakoupeny tyto stroje: nákladní automobil Tatra 815, řezačka John Deere 7300, traktor John Deere 8530, sečící kombinace Pöttinger, mulčovač Speahed 620, rozmetadlo průmyslových hnojiv Bogbale, shrnovač píce Pöttinger 12,5 m, traktor Zetor Proxima Plus 10541, krmný vůz Cernin 7 m³ včetně stlačí turbíny. Investice do nemovitostí byly v roce 2007 následující: rekonstrukce středního pláště stodoly v areálu dílen a střešního pláště na obytné budově č.32 v Dlouhé Lhotě a rekonstrukce střešního pláště na seníku v Židněvsi. Zemědělská a.s., přes dosavadní dobré výsledky, se obdobně jako celé naše zemědělství, potýká se značnými problémy, které souvisí s celosvětovým růstem poptávky po většině zemědělských produktů a s růstem všech vstupů do naší výroby. Úplně novým faktorem je hledání nových energetických surovin k nahrazení ropy ve vyspělých ekonomikách. Náš stát by měl co nejdříve jasně a otevřeně formulovat směřování naší země v energetické oblasti. Energetická koncepce státu je pro zemědělství životně důležitá, neboť přímo ovlivňuje jeho zaměření, jeho investiční politiku a budoucí rentabilitu každého zemědělského podniku. Ovšem při stanovování energetické koncepce musí stát také jasně stanovit úlohu zemědělců v zajištění výživy národa, neboť již dnes ztrácí v některých komoditách naše republika soběstačnost. S tím vším také souvisí zaměření a rozsah investic do kvalifikované pracovní síly, neboť sebelepší stroje, zařízení a technologie bez kvalitní obsluhy a kvalitního řízení nemohou přinést požadovaný výsledek.

Náročnost dnešního zemědělského podnikání je tedy velická. Přejme naší Zemědělské a.s. Březno, aby se jí podařilo všechny nelehké problémy včas a kvalitně vyřešit a aby i nadále se zdarem obhospodařovala a udržovala naši pěknou krajinu.

Z výroční zprávy Zemědělská a.s. Březno za rok 2007 zpracoval Ing. Jiří Campr

RACEK CHECHTAVÝ – (*Larus ridibundus*)

Rackové patří mezi lidmi vždy k velice známým a oblíbeným druhům. Patří mezi typické představitele střeoevropské ptačí fauny, který v minulosti hojně a pravidelně oživoval svou přítomností a typickým křikem i českou krajinu. V Čechách bylo dosaženo maximálních stavů koncem 70. a začátkem 80. let minulého století. Od konce 90. let dochází k velkému úbytku těchto ptáků a to o více než 35 %. Proto je nyní tento ptačí druh hodnocen jako **silně ubývající**. V červeném seznamu ptáků ČR je v kategorii **zranitelný**. Pro letošní rok 2008 se stal Racek chechtavý ptákem roku. Hnízdní prostředí pro Racka chechtavého jsou



vodní nádrže, rybníky, jezera a přehradní nádrže. Velmi oblíbené jsou menší i větší ostrůvky na těchto vodních plochách. Racek chechtavý je velice prospěšný pro zemědělství svým hojným sběrem různého hmyzu. Hnízdění probíhá v různých koloniích 1 x do roka. Hnízdo bývá umístěno na zemi v pobřežní vegetaci. V případě zničení snůšky může zahnízdit i po druhé. Snůška zpravidla obsahuje 3 vejce. Délka sezení je 23 – 26 dní. Mláďata dosahují vzletnosti po 26 – 28 dnech. **Faktory ohrožující Racka chechtavého** jsou ztráta vhodného životního prostředí v důsledku meliorací, odvodňování mokřadů, přímé pronásledování, sběr vajec, lov, záměrné otravy a úmrtnost na botulismus. V dohledné době nejspíš nedojde k tomu, aby populace dosáhly stavů z počátku 80.let minulého století. **Zachování tohoto ptačího druhu si od nás všech zaslouží ochranu.**

Josef Antoš, Řítonice

JAK JSEM CESTOVAL DO AMERIKY PO DRUHÉ – 2.část

Některé zajímavosti, které u nás o Americe moc nevíme:

U lékaře

Ošetření u lékaře je poměrně drahé. Každá návštěva zubaře začíná rentgenem. Dostanete bezbolestnou injekci. Já potřeboval například ošetřit můstek-sundání můstku a vytržení tří zubů trvalo chvilku, ale za cenu 585dolarů. Každý lékař si ceny určuje sám. Hodně léků se prodává volně v obchodech, hlavně v potravinách, ty jsou otevřeny nonstop-v neděli, o svátcích, v noci.

Bydlení

Hodně se staví ve volné přírodě celé nové vesničky často o několika stech domcích ale žádná malá hospůdka, kde se lidé schází a sbližují.

Movitější lidé mají své domy, hodně lidí bydlí v bytovkách a nejlevnější jsou „mobiláky“. Všechny domy se staví ze dřeva na betonovou desku. Dřevěná konstrukce je zateplena skelnou vatou či polystyrénem. Okna jsou malá, zašupovací a příliš netěsní. Svítí se celý den a všude je klimatizace, která fouká teplý nebo studený vzduch.

Ulice

Bývají velice dobře značeny, zvláště v novějších částech města. Hlavní ulice je několik km dlouhá a kolmo ji

protínají ulice značené jako první, druhá,... a na každé křižovatce je šipka s čísly domů v ulici. Například na první křižovatce jsou domy s čísly 1-500 vpravo, 500-1000 vlevo. Na další se to opakuje. Čísla jdou přesně po sobě a za jízdy můžete dobře sledovat, kdy se přiblížíte k hledanému domu. Znáám to tak v Palm Beach nebo Fernandina Beach a vím, že to velmi dobře funguje.

Křižovatky

Přijíždíte-li do křižovatky a odbočujete-li vpravo, můžete jet na červenou, ale nesmíte nikoho ohrozit. Řidiči jsou zde velice ohleduplní a vždy vás mezi sebe pustí. Je dost křižovatek, které mají všechny ulice stopku. Kdo přijede první ke křižovatce, první jede. Vozidla jedoucí zprava tu nemají přednost jako u nás. Světelná signalizace je až za křižovatkou vždy nad pruhem, do něhož řidič vjíždí.

Města

V žádném městě není náměstí, pouze ulice značená Down Town, kde je radnice se spoustou kanceláří a službami občanům. Město je plné kanceláří a většina lidí bydlí v dost dalekém okolí. Najet za zaměstnáním denně víc než 100km není výjimkou. Proto má každý auto. Já jsem například koupil auto za 3 000 dolarů, najel s ním bez poruchy 100 000 km a za poloviční cenu ho pak prodal. Litr benzínu tu stojí asi 15,-Kč.

Jednotlivé jízdny pruhy a výjezdy z měst nebo států jsou označeny výraznými žlutozelenými trojúhelníky zabudovanými ve vozovce. Jsou vidět na velkou vzdálenost a podstatně umožňují orientaci.

V mnoha státech a městech jsou zakázány hazardní hry-sázení, sportka, karetní hry, hrací automaty a podobně. Také v Jacksonvillu je přísný zákaz prodeje alkoholu, vína a piva, ale za hranicemi města jsou likérky, kde koupíte úplně všechno. Mezi nejkvalitnější pivo tu patří Plzeň a Heineken, třetinka za 25,-Kč. Americká piva jsou asi za 10,-Kč (třetinka). Na veřejnosti se nesmí pít žádné alkoholické nápoje.

Policie

Bezduvodně nikdy nestaví, je velice vstřícná a snaží se lidem pomoci. Avšak pokud uděláte nějaký přestupek, je naprosto nekompromisní a její zásah bývá často bolestivý. Ale platí tu, že policie má vždy pravdu, budí respekt a lidé se konfliktům s ní raději vyhýbají.

Při přestupku dostane řidič lístek s částkou, kolik má na policejní stanici zaplatit, a zároveň předvolání k soudu. Vše se řeší velice rychle. Viník musí zaplatit soudní výlohy, případně advokáta, pokutu, několik hodin navštěvuje doškolovací kursy řidičů, které si rovněž platí sám a 10 dní i déle provádí veřejně prospěšně práce-například úklid ulic, silnic, příkopů. Pak může opět jezdit. Ale výlohy za přestupek mohou jít do několika tisíc dolarů.

Poplatky

Některé státy, zvláště na severu, jako Pensylvánie, New York, New Jersey, Maryland a další vybírají poplatky za každý průjezd státem, tunelem, přejezd přes most atd. Každý stát si určuje kolik a za co platit. My jsme na cestách některý den utratili na poplatcích víc než 50 dolarů. Jih USA je bez poplatků. Pro nákladní auta jsou vybudována velká parkoviště s váhou a policejní kontrolou, kudy musí projet každý projíždějící náklad.

Na rok se platí silniční známka. Musí ji mít každé auto. Je na ní vyznačena pojišťovna, u které je auto pojištěno. Na každé smlouvě je jméno řidiče, který je oprávněn řídit pojištěné auto. Pokud půjčíte auto jinému řidiči a stane se nehoda, pojišťovna nemusí nic zaplatit. Měsíční pojištění je v rozmezí 50-120 dolarů, podle pojišťovny a počtu nehod.

Čerpací stanice

U čerpacích stanic se platí převážně platební kartou. Kdo má hotovost, musí jít k pokladně. Předplatit si požadované množství, a teprve potom může načerpat palivo. Bez placení nelze tankovat. Největším plátidlem jsou 100 dolarové bankovky. Pokud s ní platíte, prodavač ji ihned uloží do trezoru, který nemůže otevřít a u pokladny má jen málo drobných .

Škola

Všechny školní autobusy mají žlutou barvu. Zastaví-li autobus u krajnice za účelem nastoupení a vystoupení dětí, rozsvítí „stopku“ a všichni řidiči jedoucí v obou směrech i na vícepruhové vozovce musí zastavit. Když zhasne „stopka“, všichni pokračují v jízdě.

V některých školách nosí žáci uniformy. Děti jsou tu dost chráněné, je zakázáno je tělesně trestat a na

veřejném místě nesmíte uhodit ani vlastní dítě.

Hodiny

Počítají se pouze do dvanácti, ale označuje se dopoledne a odpoledne.

Kostely

Kostely jsou místními lidmi hodně navštěvovány, a to jak ve městech, tak i na odlehlých místech. V neděli se všichni pěkně obléknou a jedou do kostela. U každého kostela je proto velké parkoviště. Dopoledne je kázání, pak se v kostele hodně lidí nají a odpoledne se baví při hudbě, tanci, zpěvu a popíjejí nealkoholické nápoje. Hodně hřbitovů není vůbec oploceno, připomínají louku a náhrobními kameny, k nimž nosí lidé květiny.

Práce

Pracuje se i v sobotu, ale nikdo nesmí pracovat tzv. „přes čas“. Proto má hodně lidí ještě druhou práci. Po návratu domů je odpočinek. Moc se nevaří ani neuklízí, ale sleduje se televize, která nabízí více než 100 programů, hrají se různé hry, zejména mladí tráví volno u počítače nebo na koupališti či u bazénu.

Některé rodiny si najímají na úklid domů. Zaplatí za to asi 100 dolarů. Za úklidové práce, mytí nádobí na hotelu, pokojské se vydělá asi 7 dolarů za hodinu. Velká většina cizinců neplatí daně a pracuje soboty, neděle, i v noci, a tak něco našetří. Pracovník na pokladně ve velkých obchodech může vydělat 800-1000 dolarů čistého za měsíc. Odborné profese-zedník, obkladač, pokrývač, atd. mají 15 dolarů za hodinu.

Jídlo

Na jídlo jsme nejraději chodili do Čínského bufetu za 7 dolarů na osobu. Za tuto cenu si každý může nabrat z několika druhů masa, přílohy, saláty, zákusky, kávu, zmrzlinu, nealko pití. Každý může jíst, co se do něj vejde.

Národním jídlem k snídani jsou denně míchaná vajíčka s plátkou opékaného špeku a sladká buchta.

Evropský gulášek, kynutý či bramborový knedlík, chléb –neznají. Maximálně něco z italské kuchyně. Rádi grilují steaky, krutí maso, vše na sladko.

Jídlo uvařené doma se už druhý den nekonzumuje, vše se vyhazuje. Omastek vypečený z kuřat či masa se vylévá –prý není zdraví. Ničím se nešetří.

Ovoce se s Evropou těžko porovnává. Jablka sice mají krásnou barvu, jsou jedno jako druhé, ale bez šťávy, třešně bez chuti, jahody krásně voní, ale chuť mají nevalnou.

A jen pro srovnání ceny některých potravin:

Vepřové maso

| | | | | | |
|--------------|------------|----------------|------------|------------------|------------|
| Masité žebra | 130,-Kč/kg | Mleté maso | 65,-Kč/kg | Libový řízek | 170,-Kč/kg |
| Panenka | 250,-Kč/kg | Vepřové plátky | 200,-Kč/kg | Kýta uzená-šunka | 100,-Kč/kg |

Hovězí maso

| | | | | | |
|-----------------|------------|--------------|------------|---------------|------------|
| Steak | 300,-Kč/kg | Mleté maso | 160,-Kč/kg | Plátky | 160,-Kč/kg |
| Kostky na guláš | 150,-Kč/kg | Masité žebra | 70,-Kč/kg | Filet na gril | 350,-Kč/kg |

Drůbež

| | | | | | |
|------------|-----------|-------------|------------|--------------|-----------|
| Krůta celá | 60,-Kč/kg | Krutí prsa | 60,-Kč/kg | Krutí stehna | 50,-Kč/kg |
| Kuře celé | 40,-Kč/kg | Kuře - prsa | 150,-Kč/kg | Kuře -stehna | 50,-Kč/kg |

Skopové

| | |
|-------|------------|
| Jehně | 240,-Kč/kg |
|-------|------------|

Ovoce a zelenina

| | | | | | |
|--------------|-----------|-----------|------------|----------|-----------|
| Jablka | 40,-Kč/kg | Meruňky | 100,-Kč/kg | Rajčata | 60,-Kč/kg |
| Víno- hrozen | 80,-Kč/kg | Třešně | 180,-Kč/kg | Jahody | 90,-Kč/kg |
| Banány | 20,-Kč/kg | Pomeranče | 50,-Kč/kg | Brambory | 15,-Kč/kg |

A ještě jedna zajímavost na závěr:

Všichni včetně ředitelů se oslovují křestním jménem.

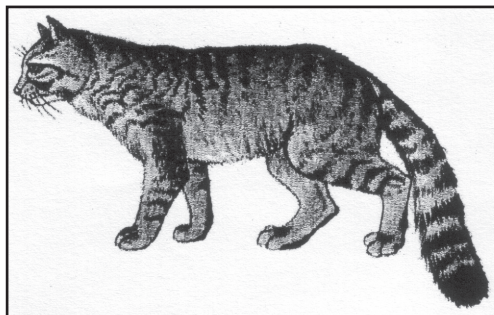
Svátky lidí se neslaví, ani nejsou v kalendáři.

Josef Tomsa

ZA ZVĚŘÍ NAŠICH POLÍ, LUK, A LESŮ

Kočka divoká – (*Felis silvestris*)

Kočka divoká žije v Evropě, Asii a Africe. Celkem je známo na dvacet zeměpisných ras, lišících se od sebe podle toho, kde žijí. Kočka divoká se liší od kočky domácí hlavně tím, že je vždy o něco mohutnější (5 – 11 kg), má v poměru k tělu kratší nohy a širší hlavu s příkrým čelním stopem. Ve zbarvení je žlutošedá, vždy proužkovaná s kratším huňatým ocasem. Typickým domovem divoké kočky jsou rozsáhlé



lesy s mohutným podrostem křovin a bylinným patrem. Kočky divoké žijí samotářským způsobem života, mimo dobu páření, která probíhá v únoru. Březost trvá 63 dnů. Koťata se rodí slepá a prohlédnou po 10 až 12 dnech. Kočka je starostlivá a odvážná matka, která koťata silně brání nebo je přemístuje jinam do bezpečí. Kočka divoká loví především hlodavce, drobné ptactvo i obojživelníky. Vyjimečně je schopna ulovit zajíce nebo malé srnče. Kočka divoká si zasluhuje ochranu, která u nás však přichází pozdě, neboť v Čechách a na Moravě byla již vyhubena. Pouze na Slovensku je možné se s ní ještě setkat. Mohu to osobně potvrdit. Při mém loňském pobytu na východním Slovensku jsem kočku divokou viděl ještě před rozedněním na lesní cestě ve světle reflektorů auta. Bylo to opravdu zajímavé a krásné setkání, které však trvalo jen krátce

Miloslav Konývka, hajný Záhuby

VZNIK A ZÁNİK CIHELNY NA VESELICI

Od roku 1785 byli majiteli obce a dvora Veselice rytíři Půlpáni z Feldštejna, kteří sídlili na zámku Domousnice. V této době měla naše obec 34 domů a žilo zde 321 obyvatel. V té době domy ve vsích a menších městech byly převážně stavěny ze dřeva a střechy měly krytinu ze žitných došků. Proto docházelo k častým požárům a ničení majetku obyvatel. Postupně byly stěny dřevěných domů vyzdívány nepálenými cihlami a střechy opatřovány dřevěnými šindeli. K výrobě nepálených cihel byla používána cihlářská hlína, zvaná červenice. Veselice měla štěstí, že v její lokalitě zvané Karlín se nacházelo bohaté ložisko kvalitní červenice. Majitelé Půlpáni zde proto před 200 lety zřídili výrobu nepálených cihel a zaměstnávali v ní řadu námezdních dělníků, které osvobodili od robotních povinností. O nepálené cihly byl velký zájem a proto byly ve zdejší oblasti zřizovány další obdobné cihelny; kupř. v Osenicích, v Libáni – Údernicích, v Dolním Bousově pod lesem Rychvala a v dalších obcích. K výrobě těchto cihel bylo potřeba hodně vody. Na Veselici se využívala, na vodu bohatá, studánka v prostoru dnešní Tomanovi chaty a také voda ze studánky pod židovským hřbitovem. Cihlářská hlína se smíchala v dřevěných kádích s vodou a obilními plevami a plnila se do dřevěných forem. Zhutněná cihlářská hmota se pak z forem vyklopila na upravenou tvrdou zem, kde se nechala na slunci vyschnout. Před deštěm byly cihly chráněny krytou sušárnou. Byla to velká krytá kůlna stojící na silných dřevěných stojinách. Nad cihelnou stála až do roku 1940, kdy byla zničena požárem. Nepálené cihly, lidově nazývané bagouny měly hodně vad. Znehodnocovala je vlhkost, měly malou pevnost i trvanlivost a nehodily se pro vyšší stavby. Ve městech se proto cihly začaly vypalovat v pecích, čímž se podstatně zlepšily všechny jejich vlastnosti. Postupně se začaly vyrábět i vypalované střešní tašky, které se staly velice žádanou a bezpečnou střešní krytinou. Docházelo tak ke značnému snížení počtu nebezpečných požárů. Tyto nové výrobky postupně z trhu vytlačily "bagouny" i došky. Proto i rytíři Půlpáni zřídili ve veselické cihelně vypalovací pec a pro její obsluhu postavili pěkný dům. Dnes, po rekonstrukci a přestavbě zde stojí chata rodiny Tomanovi. Postupně se zlepšovala organizace výroby, vzrostl počet cihlářských dělníků a výroba cihel se neustále zvyšovala. Do mísirny cihlářské hlíny se tolik potřebná voda začala přivádět samospádným dřevěným korytem ze studánky pod židovským hřbitovem. Každý cihlář si své výrobky označoval vlastní značkou, což přineslo značné zvýšení kvality cihel. Do cihlářské pece se cihly vsazovaly po jejich důkladném vysušení.

Podle počtu a kvality vypálených cihel dostávali cihláři také svůj plat. Po zrušení roboty v roce 1849 dochází v Evropě v průběhu následujících 60. let k velikým společenským změnám. Rozšiřuje se stavba domů a továren ve městech a rozšiřuje se silniční a železniční dopravní síť. Zájem o pálené cihly narůstá a veselická cihelna se značně podílí na výstavbě domů v obci a okolí. Lidé z venkova se stěhují za prací do měst a šlechta pro nedostatek zemědělských dělníků prodává své polnosti. V roce 1885 odkoupil od rytířů Půlpánů z Feldštejna veselický statek i s polemi bankéř Bedřich Forst. Některé pozemky od nich odkoupili na 10 leté splátky také někteří veseličtí občané. Tehdejší cihlářský mistr a stavitel, pan Josef Halbich, odkoupil pozemek po vytěžené cihlářské hlíně a postavil si tam svůj obytný dům. Dnes je to č.p. 40, majitel p.Pavel Cidlina. Postupně zde postavil další rodinné domy: č.p.41, 42, 43, 44, 45. Postavené domy postupně prodával. Pro svoji dceru zde také postavil dům č.p. 48, v němž také dožil. Cihlářská pec i pozemek s cihlářskou hlínou nadále zůstávaly součástí veselického statku pana Forsta. Avšak malé venkovské cihelny nestačily konkurenci velkých modernizovaných cihelen, výroba se v nich postupně snižovala, až zanikla úplně. Ve veselické cihelně byly poslední cihly vypáleny na stavbu jednopatrového domu hostince pana Rýdla č.p.33. Po dodání cihel na tuto stavbu majitel statku výrobu cihel zastavil a cihlářskou pec zrušil. Dům cihlářského mistra v cihelně byl poté pronajímán. Do roku 1938 v něm bydlela rodina Živných a Kindlova a po nich do roku 1945 paní Marie Brodská s rodinou. V roce 1955 JZD Veselice tento dům přestavělo na odchovnu kuřat. Později byla tato nemovitost odprodána panu Janurovi z Mladé Boleslavi, který ji zrekonstruoval na obytnou chatu. Dnes bývalou cihelnu připomínají jen zářezy po vytěžené cihlářské hlíně na konci Karlína. Táhnou se od chaty a zahrady Tomanovi až k domu č.p.48 a do zahrady rodiny Jakubcovi. Nikdo již nespočítá ty tisíce cihel, které zde byly vyrobeny a vypáleny. Závěrem tohoto článku chci zdůraznit, že veselická cihelna značně ovlivnila rozvoj obce i jejího okolí.

Rudolf Dufek a Josef Šoltys

INFORMACE Z ČINNOSTI SPOZ

V době od vydání posledního zpravodaje uspořádal SPOZ Mikulášskou nadílku pro děti. Každé děčko dostalo dárkový balíček plný ovoce a sladkostí. Mikuláš s čertem, kteří balíčky rozdávali, děti opět pořádně vystrašili. Celé odpoledne tak proběhlo ke spokojenosti a radosti všech dětí a rodičů, kteří je doprovázeli.

SPOZ navštívil a poblahopřál těmto občanům:

Paní Karolíně Bukové, která oslavila krásné 86 narozeniny /20.12.2007/

Panu Františku Štěpanovskému , který oslavil 65 let

Panu Ladislavu Červovi, který oslavil 60 let

Panu Josefu Rýdlovi, který oslavil 60 let

Děkujeme OÚ za finanční podporu na tyto akce
Hodně zdraví Všem občanům do dalších let přeje SPOZ.

Za SPOZ Jarmila Bulířová, Věra Pažoutová

VZPOMÍNKA NA ING. DOŠKÁŘE

Dne 17.3. 2008 zemřel po delší nemoci pan Ing. Josef Doškář Csc., ve věku nedožitých 86 let. Poslední rozloučení se konalo v kruhu rodinném. Pan Ing. Josef Doškář stál v roce 1992 u zrodu našeho časopisu „Zpravodaj“ a po celou dobu byl jeho silnou oporou. Napsal celou řadu pěkných a poučných článků a byl přínosem pro celou obec. Redakční rada a Zastupitelstvo obce si práce, kterou pan Ing.Doškář vykonal, velice váží a nikdy na jeho zásluhy nezapomene. Prosíme o uctění jeho památky tichou vzpomínkou.

Redakční rada, Zastupitelstvo obce

SPOLEČENSKÁ KRONIKA

Životní jubilea (1. 1. – 30. 6. 2008)

85 let

29. června- Cidlina Pavel, Veselice 40

65 let

3. dubna- Štěpanovský František, Veselice 10

60 let

3. ledna- Červa Ladislav, Veselice 57

21. května- Rýdl Josef, Veselice 28

55 let

13. května-Štěpanovská Libuše, Veselice 10

50 let

15. června-Pažoutová Věra, Veselice 60

45 let

12. dubna- Drahorad Petr, Veselice 36

35 let

18. ledna- Rysová Vladislava, Veselice 66

25. ledna- Matoušková Jana, Veselice 8

10. dubna-Bravencová Iva, Veselice 4

25 let

1. února- Nekvapil Jan, Veselice 30

27. dubna-Pažout Miroslav, Veselice 60

20 let

10. března- Bravencová Lucie, Veselice 4

15 let

11. února- Bucková Jana, Veselice 38

15. května, Špígl Filip, Veselice 66

5 let

12. ledna- Kodrik Tomáš, Veselice 12

Výročí společného života

35 let společného života

28. dubna 2008 Věra a František Jakubcovi

25 let společného života

24. června 2008 Jana a Vladimír Burdovi

Narození nových občánek

11. ledna-Bravencová Barbora, Veselice 4

Noví obyvatelé naší obce

Červa Martin, Červa Radek a Červová Zuzana , Veselice 57

Hofman Martin, Veselice 4

Jírovec Petr, Veselice 22

Karban Ondřej a Karbanová Šárka , Veselice 34

Majerová Jana, Veselice 17

Rychlovská Božena, Veselice 4

Rys Milan, Veselice 66

Úmrtí

17. 3. 2008 - Ing. Josef Doškář, Veselice 62

Marcela Šafránková

INFORMACE Z OBECNÍHO ÚŘADU

Poplatky za likvidaci TKO a psy

V letošním roce máme v obci registrováno 79 plátců (popisná čísla) poplatku za TKO, z toho 45 trvale obydlených a 34 rekreačních. K 15. květnu neměli poplatek uhrazen 4 plátcí trvale obydlených domů a 17 majitelů rekreačních objektů.

Z 34 plátců poplatku ze psa nemá tento uhrazeno 8.

Přezkoumání hospodaření obce za r. 2007

Přezkoumání se uskutečnilo ve dnech 8. 11. 2007 a 7. 5. 2008.

Při přezkoumání hospodaření obce za rok 2007 byly zjištěny

- méně závažné chyby a nedostatky – obec nevede pohledávky za částečně uhrazené prodeje pozemků v účetnictví na účtu 315 (ke dni kontroly byly již tyto pohledávky uhrazeny)

- chyby a nedostatky v porušení rozpočtové kázně – obec v závěru roku neupravila rozpočet rozpočtovým opatřením.

Náprava bude provedena systémovým opatřením, kdy rozpočtová opatření budou prováděna aktuálně v měsíci, kdy jsou třeba a všechny pohledávky zanášeny na účet 315 v době jejich vzniku.

Marcela Šafránková

RUBRIKA NAŠICH ČTENÁŘŮ

Poděkování za blahopřání

Děkuji srdečně za blahopřání k mým šedesátým narozeninám, které mě velice potěšilo .

Rýdl Josef

Vzpomínka

Dne 19. ledna 2008 uplynulo 30 let od úmrtí pana Václava Šimáčka a 3. června 20 let od úmrtí paní Marie Šimáčkové z Veselice č. p. 50. Kdo jste je znali, prosíme, vzpomeňte s námi.

Dcera Zdena Šolcová s dětmi a jejich rodinami

Dne 18.3. 2008 uplynulo 16 let od úmrtí pana Oldřicha Krupky

Dne 21.5.2008 uplynulo 8 let od úmrtí paní Růženy Pažoutové

Stále vzpomínají děti s rodinami

PŘÍSPĚVATELÉ NA ČASOPIS

Na Veselický zpravodaj přispěli (1. 12. 2007 – 14. 5. 2008)

Boukalová Irena, Matoušková Jana, Pelikán Luboš, rodina Jakubcova, ing. Runcíková Hana, Pažout Josef, Drahorádová Jana, Karban Václav, Srb Zdeněk, Kouba Miloslav, Najman Stanislav, Štěpanovská Libuše,

Drobná Libuše, Antošová Ludmila, Šolcová Zdena, ČSZ Přepere, Šoltysová Vendula, Buková Karolína, Kobzáňová Miroslava, Marešová Marie, Železná Monika, Spárová Jaroslava, Dufek Rudolf, Fischer Karel, Bohuslav Václav, Pažout František, rodina Maudrova, Šoltys Josef, Cidlina Pavel, Rýdl Josef.

Všem přispěvatelům redakční rada upřímně děkuje.

Zpravodaj Veselice vydává Místní zastupitelstvo obce

Redakční rada pracuje ve složení:

Předseda Ing.Jiří Campr

Členové:

M.Pažout, F.Pažout, F.Navrátil, J.Bulířová, Z.Oudrnická, M.Šafránková, J. Šoltys

Dopisovatel R.Dufek.

Zpravodaj vychází dvakrát ročně a je dodáván zdarma. Za obsah článků odpovídají autoři.

Prosíme o zasílání případných návrhů, příspěvků a připomínek na adresu:

Paní M.Šafránková, Veselice č.p.8, PSČ 29404 Dolní Bousov.

Redakční radu můžete kontaktovat elektronicky na adrese:

E-mail: obecveselice@seznam.cz

Aktuální informace o obci můžete získat na internetové stránce:

Oficiální stránky obce VESELICE: www.veselice.e-obec.cz



ZÁKLADNÍ ORGANIZACE
ČESKÉHO ZAHRÁDKÁŘSKÉHO SVAZU
V PŘEPERĚCH
294 04 DOLNÍ BOUSOV

**VÁS SRDEČNĚ ZVE NA
7. VÝSTAVU JIŘIN, RŮŽÍ,
MEČÍKŮ A ZELENINY**

30. A 31. SRPNA 2008 V JÍDELNĚ V PŘEPERĚCH

K PRODEJI I PODÍVÁNÍ SE PŘEDSTAVÍ SPECIALIZOVANÁ ZAHRADNICTVÍ A PRODEJNÍ FIRMY

HLAVNÍ EXPOZICE VÝSTAVY:

KVĚTY JIŘIN SVĚTOVÉHO SORTIMENTU ZE ZAHRADNICTVÍ BRZÁK SLOVEČ
-RŮŽE MANŽELŮ PELCOVÝCH ZE SOBOTKY-MEČÍKY PANÍ JAMPÍLKOVÉ Z JIČÍNA

-NOVÉ ODRŮDY ZELENINY ZE ŠLECHTITELSKÉ STANICE MORAVOSEED
ZE SVIJANSKÉHO ÚJEZDU-ZAHRADNICKÁ ŠKOLA KOPIDLNO

-MOUNFIEDEL ZAHRADNÍ TECHNIKA SUKORADY.

VÝSTAVA BUDE DOPLNĚNA:

VÝTVARNÝMI PRACEMI DOMOVA DŮCHODCŮ "MODRÝ KÁMEN" Z MICHOVA
HRADIŠTĚ-PRODEJEM MEDU, MEDOVINY, PROUTĚNÝCH KOŠÍKŮ

DŘEVĚNÝCH VÝROBKŮ, OBRÁZKŮ ZE SOBOTECKA AJ.

VÝSTAVA JE OTEVŘENA OD 9.00 DO 18.00 HODIN

OBČERSTVENÍ: ZVĚŘINOVÉ HODY – MOŽNOST PRODEJE PŘES ULICI